

# Was gibt es Neues zur Zöliakie ?

9. Jahrestagung der IG Zöliakie der Deutschen Schweiz  
Bern, 5. November 2011

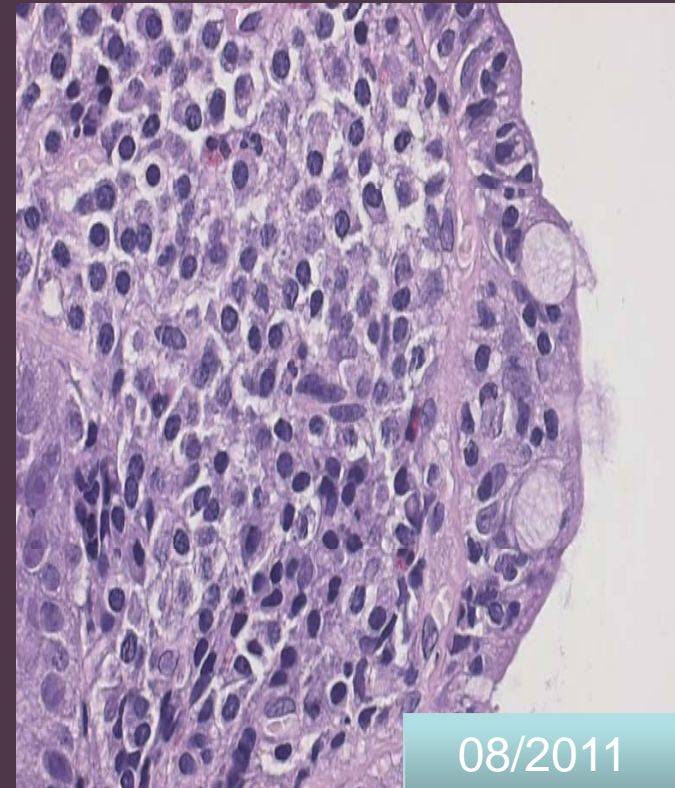
**Dr. med. Carl M. Oneta**  
Spezialarzt für Innere Medizin,  
Gastroenterologie und Hepatologie  
8400 Winterthur  
[www.oneta.ch](http://www.oneta.ch)

# Fall einer 60-jährigen Patientin

- Diagnose Zöliakie 1999 im Zusammenhang mit Bauchschmerzen aufgrund pos. Antikörper und eindeutiger Dünndarmbiopsie
- Vollständiger Rückgang der Symptome und gl'freier Diät
- Ferien in Philippinen 2005: **Ayurveda-Behandlung** mit Heilung der Zöliakie: isst seither **wieder glutenhaltig**
- In meine Sprechstunde 08/11 wegen anderem Problem, wobei Patientin obiges beiläufig erwähnt:
  - Aufklärung der Patientin, ist mit Kontrollabklärungen (BB, Eisen, Vitamin B12, Antikörper, Magenspiegelung) einverstanden

# Fall einer 60-jährigen Patientin

- **Resultate:**
  - **Positivität aller Zöliakie-AK**
  - **Schwere Dünndarmschleimhautatrophie und –entzündung**
  - **Deutl. Eisenmangelanämie**
  - **Deutl. Vitamin-B12-Mangel**



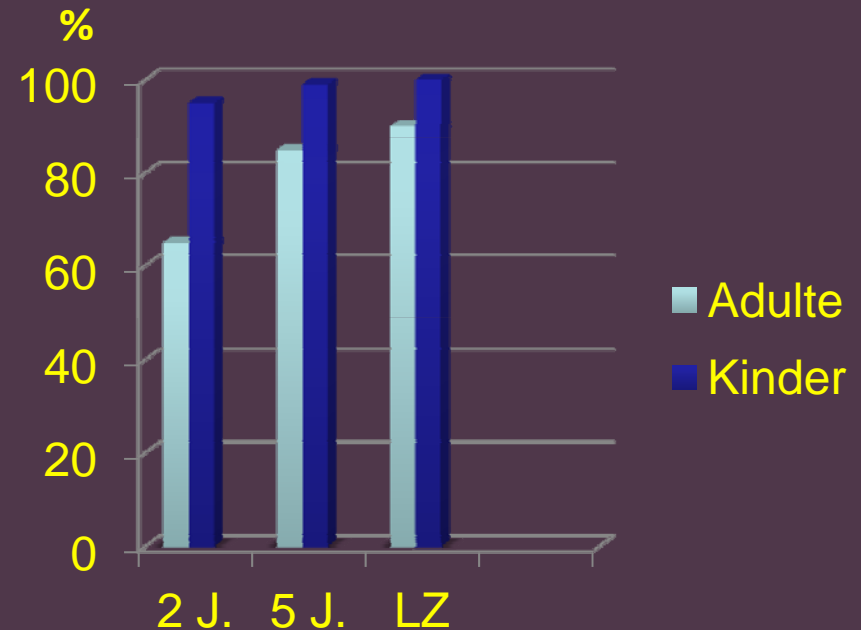
08/2011

# Neues zur Therapie ?

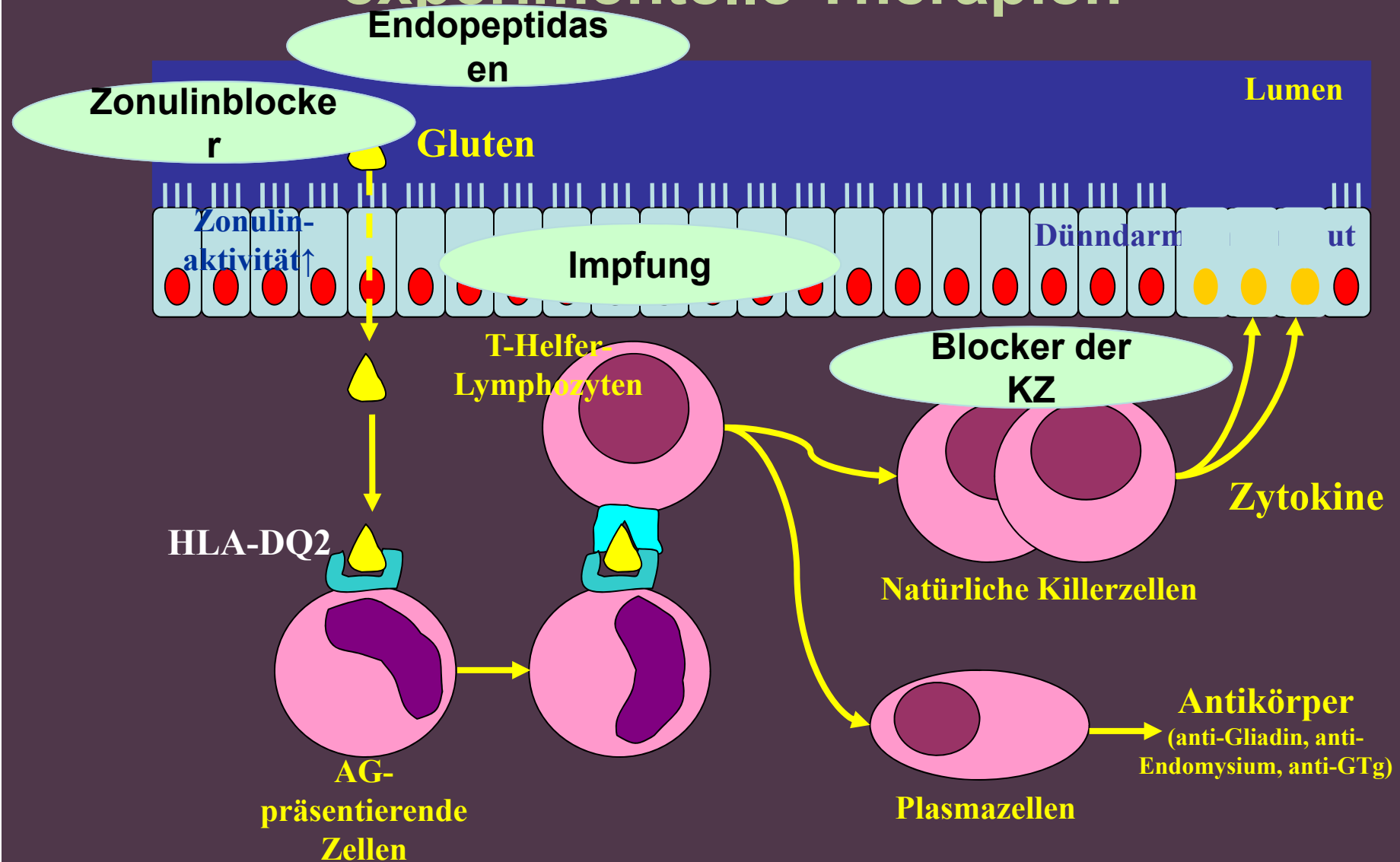
- Nein, es gilt immer noch die **lebenslange Einhaltung einer glutenfreien Ernährung**
- Keine Heilung durch alternativ-medizinische Methoden wie
  - ~~„Naturheilmedizin“~~
  - ~~Ayurveda~~
  - ~~Bioresonanz~~
  - ~~Kinesiologie~~
  - ~~Handauflegen~~
- Experimentelle Therapien

# Was passiert unter strikter glutenfreier Ernährung?

- **Innert Wochen bis Monate:**
  - Symptomrückgang
  - Rückgang der Laktoseintoleranz
  - Besserung der Mangelernährung
- **Innert Monaten bis Jahren:**
  - **Dünndarmnormalisierung**
  - Gewichtszunahme
- **Nach Jahren:**
  - **Deutliche Risikoverminderung für Komplikationen** wie gewisse Magen-Darm-Tumoren, Osteoporose, andere Autoimmunerkrankungen



# Krankheitsentstehung und experimentelle Therapien

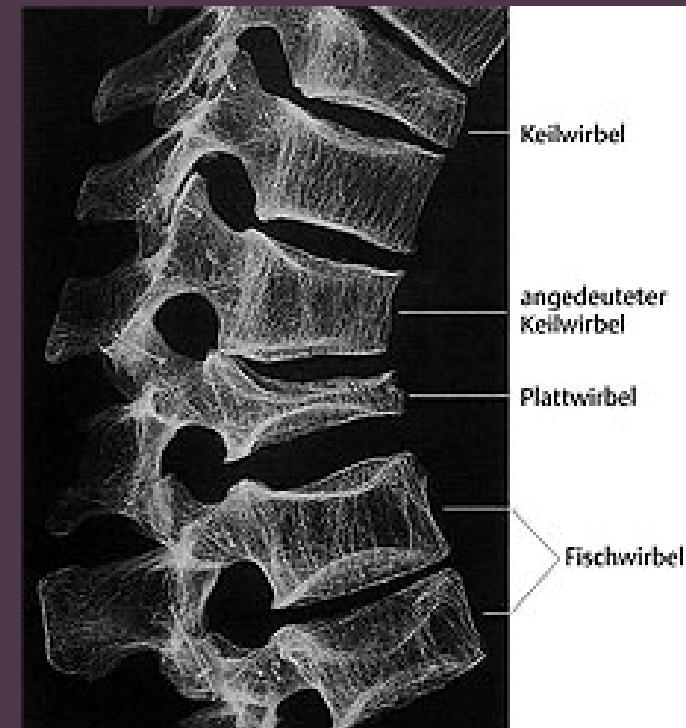


# Fall einer 43-jährige Frau

- **Diagnose einer Zöliakie als 5-jährige im Kinderspital Zürich (typische Symptome)**
- **Rasche Beschwerdefreiheit und normale Entwicklung mit glutenfreier Ernährung**
- **16-jährig in die Lehre und weg von zu Hause: beginnt wieder normal zu essen und bleibt dabei symptomlos**
- **Meldet sich 43-jährig (stets symptomlos), da beunruhigt wegen möglicher Komplikationen**

# Fall einer 43-jährigen Frau

- Blutbild o.B., kein Eisenmangel
- Zöliakie-spez.. AK deutlich erhöht
- Gastroskopie: schwerst entzündliche Schleimhaut mit Zottenatrophie
- Knochendichtemessung: Leichte Osteoporose



Beispiel einer schweren Osteoporose

# Was passiert, wenn nach Jahren glutenfreier Ernährung wieder glutenhaltig gegessen wird?

- Sofort wieder typische Symptome
- Keine Symptome über Monate, Jahre oder Jahrzehnte trotz unbemerkter Entwicklung einer flachen Magenschleimhaut  
Vorsicht: ev. lange unbemerkt:
  - Eisen-/Vitaminmangel
  - Osteoporose

**Versehentliche Diätfehler sind nicht gefährlich!**

# Neues zu Komplikationen: Osteoporose

- Osteoporose bei Bevölkerung häufig
- Verminderte Knochendichte bei Zöliakie nicht selten, aber **häufig wenig relevant**. Meist rasche Normalisierung unter glutenfreier Ernährung, vor allem bei Kindern
- Wichtiger ist das sog. **10-Jahres-Frakturrisiko**: nur wenn dieses deutlich erhöht ist → Therapie
- Insgesamt ist Fraktur-Risiko **bei Zöliakie nur leicht erhöht (ca. 1.4x)**  
→ routinemässige Kn'dichtemessung **nicht** empfohlen

# Neues zu Komplikationen: Osteoporose

- Indikation für Knochendichtemessung (DEXA) bei Zöliakie:
  - **Vorhandensein klassischer Zöliakie-Symptome**
  - **Persistenz einer Dünndarmentzündung trotz gl‘freier E.**
  - **Nicht striktes Einhalten einer glutenfreien Ernährung**
  - **Vorhandensein weiterer Osteoporose-Risikofaktoren**
- Prophylaxe einer Osteoporose:
  - **Konsequente Einhaltung einer glutenfreien Ernährung**
  - **Ernährung: kalzium-/Vitamin D-reich**
  - **Körperliche Aktivität, Sonnenexposition, kein Nikotin....**

# Neues zur Diagnostik?

- **Antikörper und Gastroskopie (Duodenalbiopsien)**
- **Andere diagnostische Verfahren gibt es nicht!**
  - Bioresonanz
  - Diagnose durch vorübergehende glutenfreie Ernährung
    - **Vorsicht:**
      - glutenfreie Ernährung ist **Schondiät**
      - Verschleierung der richtigen Diagnostik
      - **Glutensensitivität (≠ Zöliakie!)**

# Zusammenfassung

- **Therapie der Wahl = lebenslange glutenfreie Ernährung**
- **Keine Behandlung durch Alternativmedizin**
- **Experimentelle Therapien noch nicht für den Alltag, aber teils bereits Studien am Menschen (va. Verträglichkeitsstudien, Dosisfindungsstudien)**
- **Vorsicht mit Wiedereinführung glutenhaltiger Ernährung (Beschwerdefreiheit kann trügerisch sein!)**
- **Regelmässige Kontrollen ernst nehmen**